

Stadt Borgentreich
Kreis Höxter

Stadtbezirk Natzungen

Bebauungsplan Nr. 1
3. Änderung

„Auf dem Egelsberg“

**Begründung,
textliche Festsetzungen und Hinweise**

Stand März 2020

Behördenbeteiligung

Offenlegungsexemplar

INHALTSVERZEICHNIS

Seite

Teil A	2
1. Anlass für die Aufstellung des Bebauungsplans	2
2. Plangebiet und Umgebung	2
3. Aufstellungsbeschluss und räumlicher Geltungsbereich	3
4. Verhältnis zum Flächennutzungsplan	4
5. Konzept und Planung	5
5.1 Städtebauliche Konzeption	5
5.2 Art und Maß der baulichen Nutzung, Bauweise und Baugestaltung	5
5.3 Denkmalschutz	5
5.4 Verkehrserschließung	5
5.5 Versorgung	5
5.6 Abwasserentsorgung	5
5.7 Vorbeugender Brandschutz	6
5.8 Artenschutz	6
6. Grünordnungsmaßnahmen	7
6.1 Eingriffe in Natur und Landschaft	7
7. Durchführung	7
Teil B	8
Textliche Festsetzungen	8
Hinweise	9
Auszug aus dem Bebauungsplan	9
Anlage ASP	
10	

Teil A

1. ANLASS FÜR DIE AUFSTELLUNG DES BEBAUUNGSPLANS

Die Stadt Borgentreich hat in den Jahren 1967 bis 1969 den Bebauungsplan Nr. 1 „Auf dem Egelsberg“ im Stadtbezirk Nutzungen erarbeitet. Das Plangebiet befindet sich im Südwesten des Stadtbezirks zwischen der Bebauung an der Straße Tiefenweg im Osten und der Bebauung an der Straße Egelsberg im Westen.

In den Jahren 1975 bis 1978 ist der Bebauungsplan in einer 1. Änderung komplett überarbeitet und der Geltungsbereich im Norden, Osten und Süden erweitert worden.

2008 ist die 2. Änderung des Bebauungsplans in Kraft getreten. Bei der 2. Änderung sind die überbaubaren Grundstückflächen im Bereich westlich der Straße Egelsberg erweitert worden.

Der momentan gültige Bebauungsplan setzt als besondere Art der baulichen Nutzung im nördlichen und östlichen Bereich Dorfgebiete (MD) und im übrigen Geltungsbereich Allgemeine Wohngebiete (WA) fest. Ansonsten setzt der Bebauungsplan noch eine öffentliche Grünfläche mit der Zweckbestimmung Spielplatz, ein Bindungsgebot für Anpflanzungen, die entsprechenden Erschließungsstraßen und in Teilbereichen Straßenbegleitgrün fest.

Seitens der Stadt Borgentreich wird kein Bedarf mehr für einen Spielplatz in diesem Bereich gesehen, zumal sich in einer Entfernung von 400 m das Sportgelände von Nutzungen befindet. Die Spielgeräte sind schon vor längerer Zeit abgebaut worden. Der Spielplatz soll nun ganz aufgegeben und in ein Baugrundstück umgewandelt werden. Bauinteressenten für das Grundstück haben sich bereits gemeldet.

Die Stadt Borgentreich möchte nun im Rahmen einer Nachverdichtung hier ein zusätzliches Baugrundstück zur Verfügung stellen.

Um das geplante Vorhaben realisieren zu können, sind die Festsetzungen des momentan gültigen Bebauungsplans daher für diesen Teilbereich überarbeitungsbedürftig. Sie ermöglichen z.Zt. in diesem Bereich keine geordnete städtebauliche Entwicklung. Die Gewährleistung der weiteren städtebaulichen Entwicklung und Ordnung erfordert somit die 3. Änderung des Bebauungsplans Nr. 1 im Stadtbezirk Nutzungen.

Mit der Änderung des Bebauungsplans soll eine Maßnahme der Innenentwicklung ermöglicht werden. Hierunter sind eine Nachverdichtung und die Versorgung der Bevölkerung mit Wohnraum zu verstehen.

2. PLANGEBIET UND UMGEBUNG

Das Plangebiet zur 3. Änderung des Bebauungsplans befindet sich im Südwesten des Stadtbezirks Nutzungen unmittelbar östlich der Straße Egelsberg und umfasst das Flurstück 302 in der Flur 7; Gemarkung Nutzungen. Innerhalb des Plangebiets befindet sich der ehemalige Spielplatz. Die Spielgeräte sind schon vor einiger Zeit abgebaut worden. außerdem stehen auf der Fläche noch 2 Bäume.

Der Spielplatz ist praktisch „umzingelt“ von Wohngebäuden. In der näheren Umgebung sind weitere Wohngebäude entlang der Straßen Egelsberg und Tiefenweg vorhanden. Östlich des Tiefenweges gibt es noch ein Grünlandbereich, der als Pferdekoppel genutzt

wird.

Insgesamt sind das Plangebiet und die nähere Umfeld durch Wohnnutzungen geprägt.

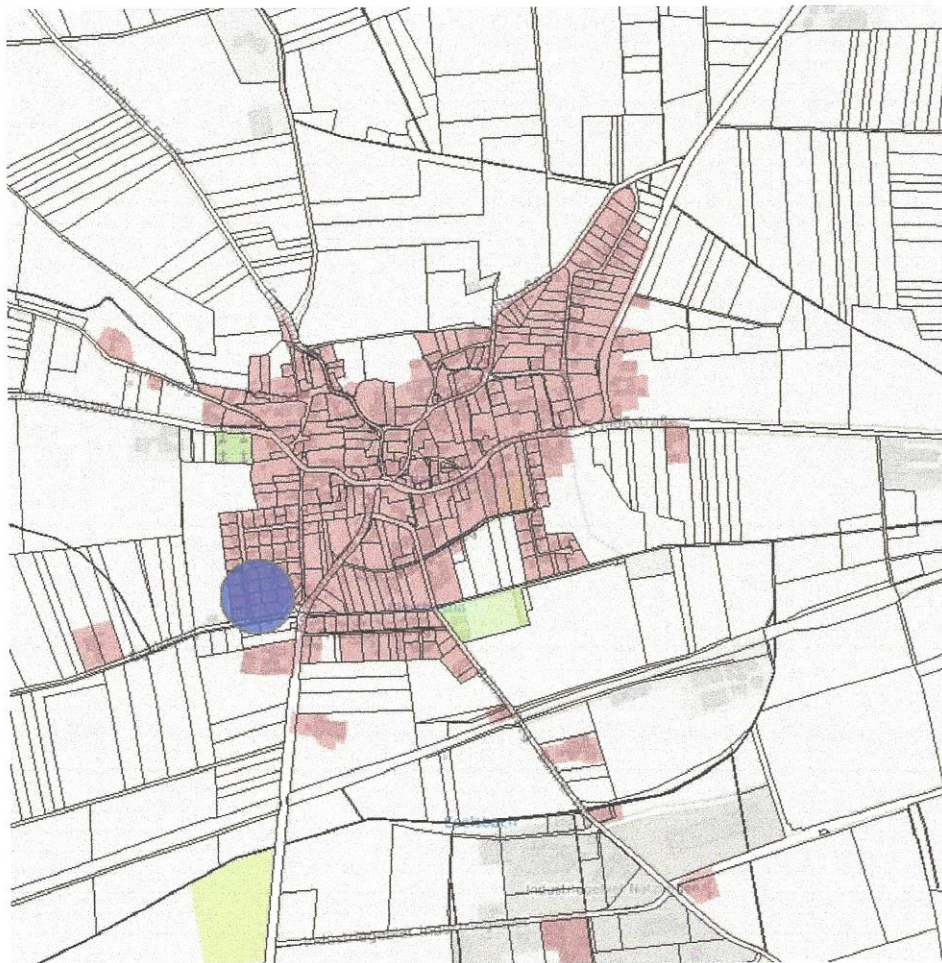
3. AUFSTELLUNGSBESCHLUSS UND RÄUMLICHER GELTUNGSBEREICH

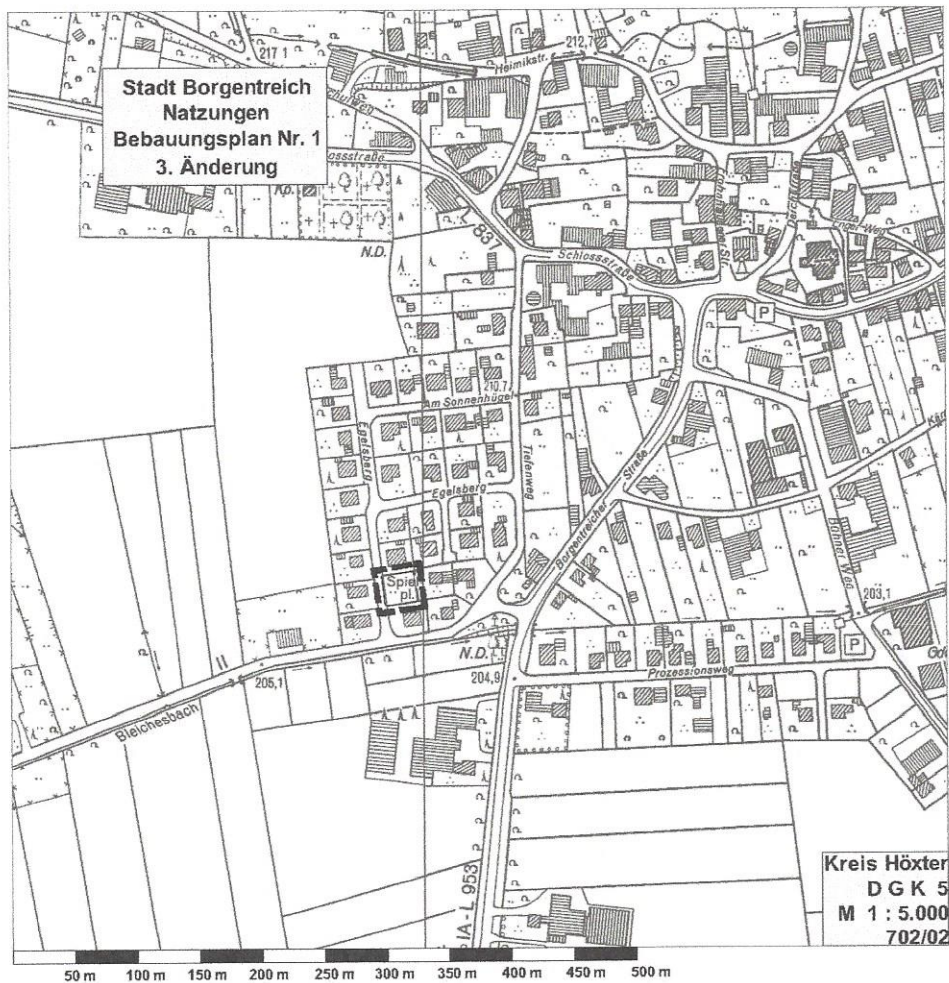
Um die bauplanungsrechtlichen Voraussetzungen zu schaffen, damit der oben beschriebene Bereich möglichst kurzfristig einer geordneten städtebaulichen Entwicklung zugeführt werden kann, hat der Ausschuss für Umwelt, Planen und Bauen der Stadt Borgentreich in seiner öffentlichen Sitzung am 03.12.2019 gem. § 2 Abs. 1 BauGB beschlossen, den Bebauungsplan Nr. 1, 3. Änderung im Stadtbezirk Natzungen aufzustellen.

Mit der Ausarbeitung des Entwurfes dieses Bebauungsplans ist die Abteilung Bauen und Planen des Kreises Höxter beauftragt worden.

Der 645 m² große Geltungsbereich des Bebauungsplans ist Teil der Gemarkung Natzungen, Flur 7 mit dem Flurstück 302.

Der Geltungsbereich des Bebauungsplans ist in den beiden folgenden Übersichtskarten ohne Maßstab dargestellt.





4.

VERHÄLTNIS ZUM FLÄCHENNUTZUNGSPLAN und SCHUTZAUSWEISUNGEN

Die im Bebauungsplan vorgesehene Fläche für ein Allgemeines Wohngebiet (WA) ist im gültigen Flächennutzungsplan der Stadt Borgentreich als öffentliche Grünfläche mit der Zweckbestimmung Spielplatz dargestellt.

Da der Bebauungsplan Nr. 1, 3. Änderung im beschleunigten Verfahren nach § 13a BauGB aufgestellt wird, kann der Flächennutzungsplan nach Abschluss des Bebauungsplanverfahrens im Wege der Berichtigung angepasst werden (§ 13a Abs. 2 Nr. 2 BauGB). Eine Beeinträchtigung der geordneten städtebaulichen Entwicklung des Gemeindegebiets ist im vorliegenden Fall nicht gegeben. Somit wird dem Entwicklungsgebot des § 8 Abs. 2 BauGB i.V.m. § 13a BauGB Rechnung getragen.

Das Plangebiet befindet sich nicht in einem Landschafts-, Wasserschutz-, Heilquellenschutz- oder Überschwemmungsgebiet.

Das Vorhandensein von Altlasten oder Altlastenverdachtsflächen ist nicht bekannt.

5. KONZEPT UND PLANUNG

5.1 Städtebauliche Konzeption

Eine nicht mehr benötigte Spielplatzfläche soll für eine Wohnbebauung genutzt werden. Mit der Änderung des Bebauungsplans soll eine Maßnahme der Innenentwicklung ermöglicht werden. Hierunter sind eine Nachverdichtung und die Versorgung der Bevölkerung mit Wohnraum zu verstehen.

5.2 Art und Maß der baulichen Nutzung, Bauweise und Baugestaltung

Festgesetzt wird ein **Allgemeines Wohngebiet**. Für das Allgemeine Wohngebiet wird an den im § 4 Abs. 2 BauNVO allgemein zulässigen Nutzungen nichts geändert. Die in Abs. 3 genannten Ausnahmen „Betriebe des Beherbergungsgewerbes“, „Sonstige nicht störende Gewerbebetriebe“, „Anlagen für Verwaltungen“, „Gartenbaubetriebe“ und „Tankstellen“ werden gem. § 1 Abs. 6 Ziff. 1 BauNVO nicht zugelassen.

Durch die gewählte Nutzungsart wird eine zeitgemäße ruhige Wohnbebauung ermöglicht und Rücksicht auf die vorhandene Nutzung in der Nachbarschaft genommen.

Im Plangebiet sind Gebäude im Rahmen der offenen Bauweise in eingeschossiger Bauweise zulässig. Die Grundflächenzahl wird mit 0,4 und die Geschossflächenzahl ebenfalls mit 0,4 festgesetzt. Damit ist eine gute Ausnutzbarkeit der Grundstücke gewährleistet. Die Gebäudehöhen werden in den Textlichen Festsetzungen geregelt. Im Plangebiet sind pro Wohngebäude max. 2 Wohnungen zulässig. Dadurch soll erreicht werden, dass dieser Bereich nicht zu sehr verdichtet wird.

5.3 Denkmalschutz

Es ist nicht auszuschließen, dass bei den Erdarbeiten kultur- oder erdgeschichtliche Bodenfunde oder Befunde, wie Tonscherben, Metallfunde, dunkle Bodenverfärbungen, Knochen, Fossilien o. ä., entdeckt werden. Diese sind nach den §§ 15 und 16 des Denkmalschutzgesetzes des Landes Nordrhein-Westfalen der Stadt Borgentreich oder dem Amt für Bodendenkmalpflege in Bielefeld anzuzeigen und die Entdeckungsstätte ist 3 Werktage im unveränderten Zustand zu erhalten. Durch den v. g. Hinweis soll sichergestellt werden, dass ggf. bisher unbekannte Bodendenkmale der Nachwelt nicht verloren gehen. Baudenkmale sind von der Planung nicht betroffen.

5.4 Verkehrserschließung

Die Erschließung des Baugebiets erfolgt über die Straße Egelsberg. Der Neubau von Erschließungsstraßen ist nicht erforderlich.

5.5 Versorgung

Der Anschluss der Grundstücke im Geltungsbereich an das Elektrizitäts-, Fernmelde- und Wasserversorgungsnetz von Nutzungen wird gewährleistet.

5.6 Abwasserentsorgung

Nach § 44 Landeswassergesetz (LWG) i.V.m. § 55 Absatz 2 des Wasserhaushaltsgesetzes (WHG) soll Niederschlagswasser von Grundstücken, die nach dem 1. Januar 1996 erstmals bebaut, befestigt oder an die öffentliche Kanalisation angeschlossen werden, ortsnah versickert, verrieselt oder direkt oder über eine Kanalisation ohne Vermischung mit Schmutzwasser in ein Gewässer eingeleitet werden, soweit dem weder wasserrechtliche noch sonstige öffentlich-rechtliche Vorschriften noch wasserwirtschaftliche Belange entgegenstehen. § 55 Abs. 2 WHG eröffnet durch die Ausgestaltung als Sollvorschrift den zuständigen Behörden einen Entscheidungsspielraum, um den tatsächlichen Gegebenheiten vor Ort (z. B. bei bereits vorhandenen Mischkanalisationen in Baugebieten) Rechnung zu tragen.

Das Niederschlagswasser aus dem Plangebiet soll dem Regenwasserkanal in der Straße Egelsberg zugeleitet werden. Das häusliche Schmutzwasser soll ungeklärt dem vorhandenen Schmutzwasserkanal ebenfalls in der Straße Egelsberg und dann anschließend der zentralen Abwasserbehandlung in Borgholz zugeführt werden.

5.7

Vorbeugender Brandschutz

Aus brandschutztechnischer Sicht ist für das Baugebiet darauf hinzuweisen, dass Pflanzungen, Möblierungen und andere Gestaltungselemente so einzurichten sind, dass eine Behinderung der Feuerwehr ausgeschlossen ist. Die Feuerwehr wird daher bei allen Verkehrsberuhigungsmaßnahmen beteiligt.

5.8

Artenschutz

Das Plangebiet selbst stellt sich als Spielplatzfläche mit zwei Bäumen dar. Die Fläche ist weder als Landschaftsschutzgebiet festgesetzt, noch ist sie im Landesbiotopkataster des Landesamtes für Natur, Umwelt und Verbraucherschutz verzeichnet. Besonders gesetzlich geschützte Biotope (§ 42 LNatSchG NRW), FFH – oder Vogelschutzgebietsflächen, Naturschutzgebietsflächen oder sonstige ökologisch schutzwürdige Flächen (z.B. geschützte Landschaftsbestandteile) sind durch das Planvorhaben nicht betroffen. Naturdenkmale liegen ebenfalls nicht im Geltungsbereich und der unmittelbaren Umgebung.

Am 12. Dezember 2007 wurde das Bundesnaturschutzgesetz (BNatSchG) novelliert und das deutsche Artenschutzrecht an europäische Vorgaben angepasst. Im BNatSchG ist festgesetzt, dass in allen genehmigungspflichtigen Planungs- und Zulassungsverfahren Belange des Artenschutzes zu berücksichtigen sind, d.h. es ist die Betroffenheit der streng geschützten Arten und der besonders geschützten Arten einschließlich der europäischen Vogelarten zu prüfen und die Erheblichkeit der Betroffenheit zu bewerten.

Planungsrelevante Tier- und Pflanzenarten sind weder im Plangebiet noch in der unmittelbaren Umgebung (Radius 300 m) nach dem Fachinformationssystem @infos des LANUV bekannt.

Da aber innerhalb des Plangebiets zwei Bäume vorhanden sind, besteht die Möglichkeit, dass Fledermäuse, Vögel oder Insekten ihre Quartiere in den Baumhöhlen haben könnten. Deshalb ist im Vorfeld einer Baumbeseitigung durch einen Sachverständigen zu untersuchen, ob innerhalb des Baumbestandes dauerhaft geschützte Lebensstätten vorhanden sind. Ggf. sind hierzu Vermeidungs- bzw. Ausgleichsmaßnahmen i.S.d. § 44 Abs. 5 BNatSchG vorzunehmen. Somit wird sichergestellt, dass durch das geplante Vorhaben keine Verbote des § 44 Abs.1 BNatSchG bei FFH-Anhang IV-Arten oder europäischen Vogelarten ausgelöst werden (s. Anlage ASP).

6. GRÜNORDNUNGMAßNAHMEN

6.1 Eingriffe in Natur und Landschaft

Durch die Aufstellung eines Bebauungsplans werden in der Regel Eingriffe in Natur und Landschaft vorbereitet. Die dadurch vorbereiteten Eingriffe in Natur und Landschaft sind grundsätzlich nach den Bestimmungen des § 1a BauGB auszugleichen. Ein Ausgleich ist nach § 13a Abs.2 Nr.4 BauGB i.V.m. § 1a Abs. 3 BauGB jedoch nicht erforderlich. Die Eingriffe gelten als vor der planerischen Entscheidung erfolgt oder zulässig. Somit erübrigen sich Ermittlungen zur Eingriffs- und Ausgleichsbilanzierung.

7. DURCHFÜHRUNG

Der Aufstellung dieses Bebauungsplans liegen die Vorschriften des Baugesetzbuches (BauGB) in der Fassung der Bekanntmachung vom 03. November 2017 (BGBl. I S 3634) und die hierzu ergangenen Rechtsvorschriften des Bundes und des Landes Nordrhein-Westfalen zugrunde.

Da nicht zu erwarten ist, dass durch die Aufstellung dieses Bebauungsplans und durch seine Verwirklichung jemand in wirtschaftlichen oder sozialen Belangen benachteiligt wird, erübrigt sich die Aufstellung eines Sozialplanes i. S. v. von § 180 BauGB.

Das Verfahren zur 3. Änderung des Bebauungsplans Nr. 1 wird gem. § 13a BauGB im beschleunigten Verfahren durchgeführt. Mit der Änderung des Bebauungsplans soll eine Maßnahme der Innenentwicklung ermöglicht werden. Hierunter sind eine Nachverdichtung und die Versorgung der Bevölkerung mit Wohnraum zu verstehen.

Der vorliegende Bebauungsplan setzt eine zulässigen Grundfläche i.S.d. § 19 Abs. 2 BauNVO fest, die weniger als 20.000 m² beträgt. Der Bebauungsplan begründet auch keine Zulässigkeit von UVP-pflichtigen Vorhaben nach dem UVPG oder nach Landesrecht. Eine Beeinträchtigung von FFH-Gebieten oder Vogelschutzgebieten ist nicht gegeben.

Höxter, den 02.03.2020

Borgentreich, den

KREIS HÖXTER
Der Landrat
- Abteilung Bauen und Planen -
Im Auftrag:

STADT BORGENTREICH
Der Bürgermeister

Michael Engel

Teil B

Textliche Festsetzungen:

gem. § 9 Baugesetzbuch, § 89 Landesbauordnung NW

Art der baulichen Nutzung

1. Festgesetzt wird ein **Allgemeines Wohngebiet (WA)** i.S. von § 4 BauNVO.
Zur Art der baulichen Nutzung wird gem. § 1 Abs. 6 i.V.m. § 4 BauNVO Folgendes bestimmt:

allgemein zulässig sind:

- Wohngebäude,
- die der Versorgung des Gebietes dienenden Läden, Schank- und Speisewirtschaften sowie nicht störende Handwerksbetriebe und
- Anlagen für kirchliche, kulturelle, soziale, gesundheitliche und sportliche Zwecke.

nicht zulässig sind:

- Betriebe des Beherbergungsgewerbes,
- sonstige nicht störende Gewerbebetriebe,
- Anlagen für Verwaltungen,
- Gartenbaubetriebe und
- Tankstellen.

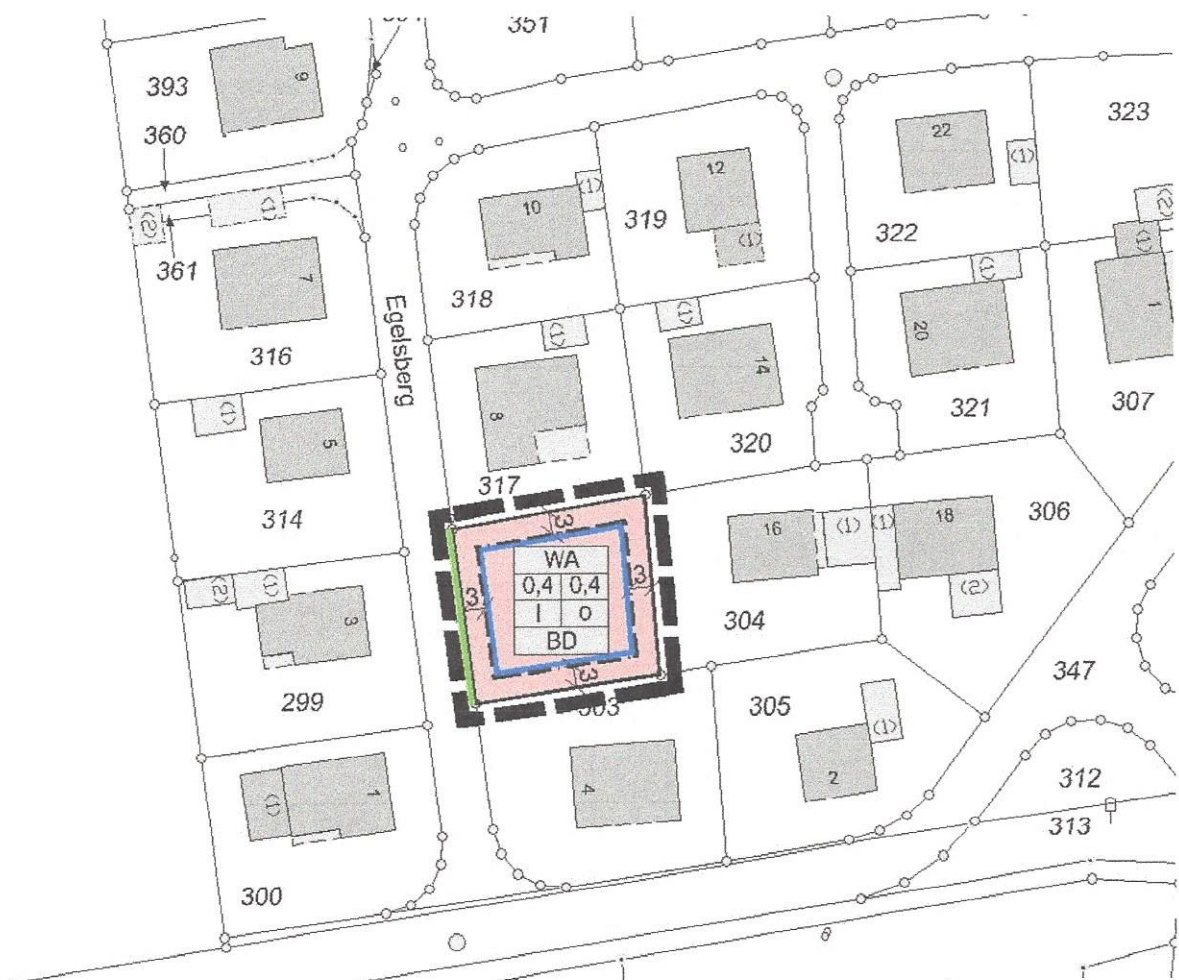
Maß der baulichen Nutzung, Bauweise, Baugestaltung, Nebenanlagen

2. Die im Bebauungsplan festgesetzte Höhe ist die max. Gebäudehöhe. Als max. Gebäudehöhe gilt das Maß von der Geländeoberfläche im rechnerischen Mittel bis zum höchsten Punkt des Gebäudes. Bei hängigem Gelände gilt das Maß von der Geländeoberfläche im rechnerischen Mittel an der zum Hang orientierten Gebäudeseite (hangaufwärts) bis zum höchsten Punkt des Gebäudes. Die max. Gebäudehöhe beträgt 8,50 m. Bei der Errichtung von haustechnischen Nebenanlagen, wie Schornsteinen, Antennenanlagen, Klimatechnik o.ä., sind hinsichtlich der festgesetzten Gebäudehöhe Ausnahmen zulässig. Geländeoberfläche ist die natürliche Geländeoberfläche, im Übrigen die Fläche, die sich aus der Baugenehmigung ergibt
3. Im Geltungsbereich sind die Gebäude in der offenen Bauweise gem. § 22 Abs.2 BauNVO zu errichten.
4. Im Plangebiet sind pro Wohngebäude max. 2 Wohnungen zulässig.
5. Im Plangebiet ist eine Dachneigung von mind. 15° bei Hauptgebäuden einzuhalten.
6. Auf dem Baugrundstück ist ein einheimischer Laubbaum oder ein hochstämmiger Obstbaum zu pflanzen, zu pflegen und auf Dauer zu erhalten. Vorhandene Bäume können hieraus angerechnet werden.
7. Nebenanlagen im Sinne von § 14 BauNVO sind gem. § 9 Abs. 1 Ziff. 4 BauGB auf den nicht überbaubaren Grundstücksflächen unzulässig. Ausgenommen hiervon sind lediglich Elektrizitäts- und Fernmeldeverteilerschränke, Trafostationen sowie Nebenanlagen bis insgesamt 30 m³ umbauten Raum pro Baugrundstück.
8. Garagen und Carports sind außerhalb der überbaubaren Grundstücksflächen zulässig.

Hinweise:

1. Wenn bei Erdarbeiten kultur- oder erdgeschichtliche Bodenfunde oder Befunde (Tonscherben, Metallfunde, dunkle Bodenverfärbungen, Knochen, Fossilien u.ä.) entdeckt werden, ist nach den §§ 15 und 16 des Denkmalschutzgesetzes des Landes Nordrhein-Westfalen die Entdeckung unverzüglich der Stadt Borgentreich oder dem LWL-Archäologie Westfalen, Außenstelle Bielefeld, Am Stadtholz 24A, 33609 Bielefeld (Tel.: 0251/591-8961), anzuzeigen und die Entdeckungsstätte 3 Werktage im unveränderten Zustand zu erhalten.
2. Nach den bisherigen Erfahrungen ist nicht auszuschließen, dass im Geltungsbereich dieses Bebauungsplans Munitions-Einzelfundstellen auftreten können. Aus diesem Grunde sind Erdarbeiten mit entsprechender Vorsicht auszuführen. Sollte bei den Erdarbeiten Munition aufgefunden werden bzw. verdächtige Gegenstände oder Bodenverfärbungen auftreten, ist aus Sicherheitsgründen die Arbeit unverzüglich einzustellen und der Kampfmittelbeseitigungsdienst Westfalen-Lippe bei der Bezirksregierung Arnsberg mit Sitz in Hagen zu benachrichtigen.

Auszug aus dem Bebauungsplan :



Anlage ASP

Protokoll einer Artenschutzprüfung (ASP) – Gesamtprotokoll –

A.) Antragsteller (Angaben zum Plan/Vorhaben)

Allgemeine Angaben	
Plan/Vorhaben (Bezeichnung):	Borgentreich-Nutzungen Bebauungsplan Nr. 1, 3. Änderung
Plan-/Vorhabenträger (Name):	Stadt Borgentreich
Antragstellung (Datum):	Februar 2020
<i>Kurze Beschreibung des Plans/Vorhabens (Ortsangabe, Ausführungsart, relevante Wirkfaktoren); ggf. Verweis auf andere Unterlagen.</i> Umwandlung einer öffentlichen Grünfläche -Spielplatz- in ein Allgemeines Wohngebiet.	
Stufe I: Vorprüfung (Artenspektrum/Wirkfaktoren)	
Ist es möglich, dass bei FFH-Anhang IV-Arten oder europäischen Vogelarten die Verbote des § 44 Abs. 1 BNatSchG bei Umsetzung des Plans bzw. Realisierung des Vorhabens ausgelöst werden?	
	<input type="checkbox"/> ja <input checked="" type="checkbox"/> nein
Stufe II: Vertiefende Prüfung der Verbotstatbestände (unter Voraussetzung der unter B.) (Anlagen „Art-für-Art-Protokoll“) beschriebenen Maßnahmen und Gründe)	
Nur wenn Frage in Stufe I „ja“:	
Wird der Plan bzw. das Vorhaben gegen Verbote des § 44 Abs. 1 BNatSchG verstoßen (ggf. trotz Vermeidungsmaßnahmen inkl. vorgezogener Ausgleichsmaßnahmen oder eines Risikomanagements)?	
	<input type="checkbox"/> ja <input checked="" type="checkbox"/> nein
Arten, die nicht im Sinne einer vertiefenden Art-für-Art-Betrachtung einzeln geprüft wurden: <i>Begründung:</i> Bei den folgenden Arten liegt kein Verstoß gegen die Verbote des § 44 Abs. 1 BNatSchG vor (d.h. keine erhebliche Störung der lokalen Population, keine Beeinträchtigung der ökologischen Funktion ihrer Lebensstätten sowie keine unvermeidbaren Verletzungen oder Tötungen und kein signifikant erhöhtes Tötungsrisiko). Es handelt sich um Irgäste bzw. um Allerweltsarten mit einem landesweit günstigen Erhaltungszustand und einer großen Anpassungsfähigkeit. Außerdem liegen keine ernst zu nehmende Hinweise auf einen nennenswerten Bestand der Arten im Bereich des Plans/Vorhabens vor, die eine vertiefende Art-für-Art-Betrachtung rechtfertigen würden.	
<i>Ggf. Auflistung der nicht einzeln geprüften Arten.</i> Beseitigung von Bäumen und Gebüsch unter Berücksichtigung des Artenschutzes nur außerhalb der Brutzeiten	
Stufe III: Ausnahmeverfahren	
Nur wenn Frage in Stufe II „ja“:	
1. Ist das Vorhaben aus zwingenden Gründen des überwiegenden öffentlichen Interesses gerechtfertigt?	<input type="checkbox"/> ja <input type="checkbox"/> nein
2. Können zumutbare Alternativen ausgeschlossen werden?	<input type="checkbox"/> ja <input type="checkbox"/> nein
3. Wird der Erhaltungszustand der Populationen sich bei europäischen Vogelarten nicht verschlechtern bzw. bei FFH-Anhang IV-Arten günstig bleiben?	<input type="checkbox"/> ja <input type="checkbox"/> nein
<i>Kurze Darstellung der zwingenden Gründe des überwiegenden öffentlichen Interesses und Begründung warum diese dem Artenschutzinteresse im Rang vorgehen; ggf. Darlegung warum sich der ungünstige Erhaltungszustand nicht weiter verschlechtern wird und die Wiederherstellung eines günstigen Erhaltungszustandes nicht behindert wird; ggf. Verweis auf andere Unterlagen. Kurze Darstellung der geprüften Alternativen, und Bewertung bzgl. Artenschutz und Zumutbarkeit; ggf. Verweis auf andere Unterlagen.</i>	
Antrag auf Ausnahme nach § 45 Abs. 7 BNatSchG	
Nur wenn alle Fragen in Stufe III „ja“:	
<input type="checkbox"/> Die Realisierung des Plans/des Vorhabens ist aus zwingenden Gründen des überwiegenden öffentlichen Interesses gerechtfertigt und es gibt keine zumutbare Alternative. Der Erhaltungszustand der Populationen wird sich bei europäischen Vogelarten nicht verschlechtern bzw. bei FFH-Anhang IV-Arten günstig bleiben. Deshalb wird eine Ausnahme von den artenschutzrechtlichen Verboten gem. § 45 Abs. 7 BNatSchG beantragt. Zur Begründung siehe ggf. unter B.) (Anlagen „Art-für-Art-Protokoll“).	
Nur wenn Frage 3. in Stufe III „nein“:	
(weil bei einer FFH-Anhang IV-Art bereits ein ungünstiger Erhaltungszustand vorliegt)	
<input type="checkbox"/> Durch die Erteilung der Ausnahme wird sich der ungünstige Erhaltungszustand der Populationen nicht weiter verschlechtern und die Wiederherstellung eines günstigen Erhaltungszustandes wird nicht behindert. Zur Begründung siehe ggf. unter B.) (Anlagen „Art-für-Art-Protokoll“).	
Antrag auf Befreiung nach § 67 Abs. 2 BNatSchG	
Nur wenn eine der Fragen in Stufe III „nein“:	
<input type="checkbox"/> Im Zusammenhang mit privaten Gründen liegt eine unzumutbare Belastung vor. Deshalb wird eine Befreiung von den artenschutzrechtlichen Verboten gem. § 67 Abs. 2 BNatSchG beantragt.	
<i>Kurze Begründung der unzumutbaren Belastung.</i>	